

'Vroeger en Nu' wandeling

15 Nieuwe Wijken



Vanaf eind jaren 50 werden de weilanden grenzend aan de Lange Stammerdijk bouwrijp gemaakt voor de uitbreiding van het buurtschap Geinbrug. In 1960 verschijnen de eerste woningen, gebouwd in rijen. De straten krijgen de namen van rivieren. Na de annexatie door Amsterdam worden de straatnamen veranderd in de namen van de jaargetijden. Straten met de namen van die rivieren waren er al in de stad. Het buurtschap heeft hierdoor de omvang van een dorp gekregen en in 1961 besluit de gemeenteraad van Weesperkarspel dit de naam Driemond te geven. Op het centrale plein wordt het Kerkwijkgebouw gebouwd, dat in de loop der tijd gebruikt is voor kerkdiensten en zondagsschool, maar ook voor cursussen, feestavonden en toneel. Nu is het een kinderopvang. Ook komt er een gebouw van het Groene Kruis aan het plein met ernaast een zusterhuis. Deze panden hebben inmiddels een andere bestemming. Op de plek rechts van de Jaargetijden stonden oorspronkelijk twee aparte scholen en een gymzaal.

Nieuwe uitbreiding:



In 1970 komt een nieuw bouwproject met eengezinswoningen gereed: het Zonnehof, gelegen achter de Winterstraat en Burgemeester Kasteleinstraat. Het Seizoenenhof met beneden- en bovenwoningen wordt in 1982 achter de speeltuin langs de kanaaldijk van het Amsterdam Rijnkanaal opgeleverd.

Scholen:



Nu zijn de twee basisscholen: Jan Woudsmaschool en Cornelis Jetsesschool in één gebouw gevestigd. Voorheen waren het twee gebouwen waarvan een ook gebruikt werd als stembureau. Ook stond er een gymzaal die behalve door de scholen, ook door allerlei verenigingen en voor diverse activiteiten werd gebruikt. Op die plek staat nu het wooncomplex De Kern.

Bedrijf:



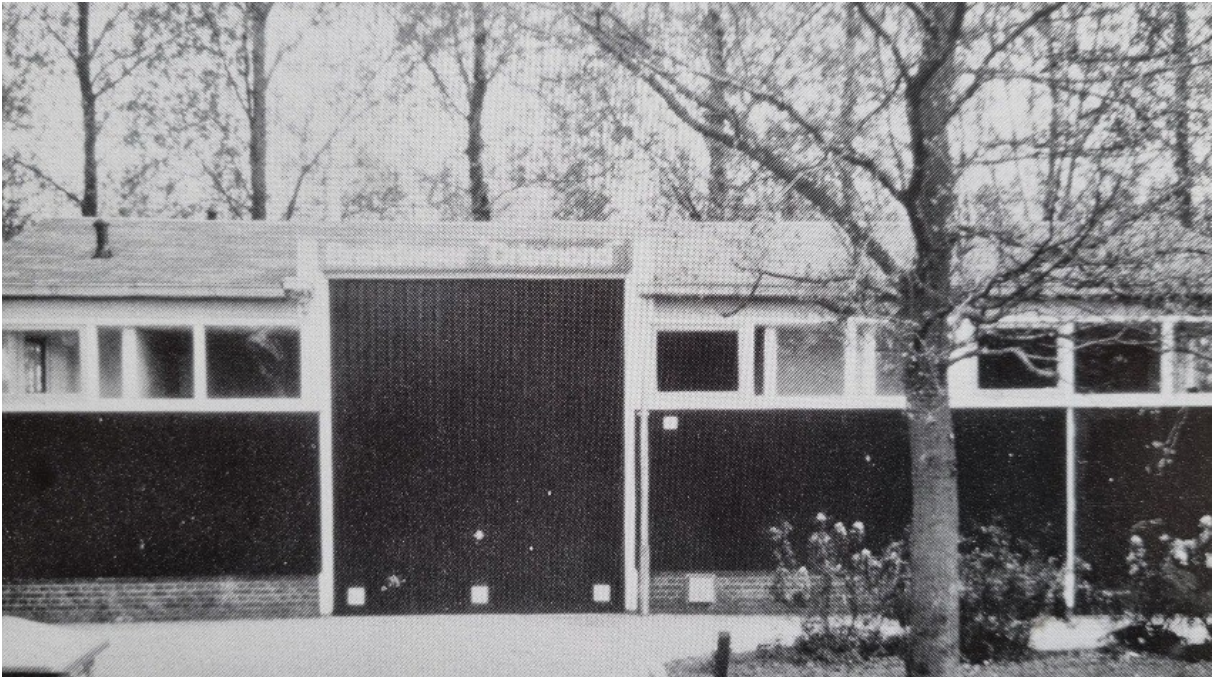
Op de plek waar nu, sinds 2003, de appartementenvilla's (Lange Stammerdijk 1 – 3) staan, was vroeger de zand- en grindhandel J. Wessel en het woonhuis van J. van der Tas . Hier stond ook enige tijd een houten noodgebouwtje dat diende als secretarie en politiepost.

Secretarie, Dorpshuis en Bibliotheek:



In 1980 wordt een nieuw houten gebouw geopend op de hoek van de Burg. Kasteleinstraat en de Herfststraat. Hierin een ruimte voor de Dorpsraad, voor de secretarie en de bibliotheek.

Brandweerkazerne:



Driemond heeft een vrijwillige brandweer. Het gemeentebestuur van het toenmalige Weesperkarspel besluit in 1931 tot het oprichten van een brandweerkorps met vrijwilligers. Vanwege het grote oppervlak van de gemeente worden er op diverse plekken stenen huisjes geplaatst met een zuigerpomp erin. In 1935 komt er een heuse autospuit, waarop het personeel aan de buitenkant moest zitten. Vanaf 1955 kan men in de nieuwe autospuit, een Austin, zitten. Deze wagen en zijn opvolger, een Mercedes, stonden in een klein spuihuis naast de begraafplaats; een ongelukkige plek. In 1980 wordt in de Lentestraat in het verbouwde gebouw van Groenvoorzieningen een betere locatie gevonden. Ook deze ruimte wordt te klein; het korps is inmiddels gegroeid van 14 naar 22 leden. In 2001 staat er een nieuwe kazerne, Maxima genoemd naar de verloofde van de kroonprins. Het korps resulteert onder de brandweer Amsterdam en heeft, naast lokale branden, menig brand in Zuidoost geblust en was als eerste bij de Bijlmerramp.

Speeltuin:

Op 7 april 1959 besluiten een aantal vrijwilligers een speeltuin aan te leggen. Aanvankelijk heette deze Speeltuin Geinbrug. Later werd dit Disneyland. Naast speeltoestellen kwam er ook een houten verenigingsgebouw. Dit wordt tot de dag van vandaag gebruikt voor bejaardensoos, feesten en partijen en door een peuteropvang. Het terrein ligt tussen de Winterstraat en het Seizoenenhof.